

# 中小企業の人事に役立つ情報をお届けする ペルソネル通信

「ペルソネル personnel」とはフランス語で「人事」という意味です。

2021年  
初秋号

(送り元)



あらい社労士事務所  
Your Human Resources Supporter

## Contents

- P.1 改正情報 最低賃金が改定されます！  
助成金 Topics 業務改善助成金
- P.2 経営情報 令和3年度各省の概算要求から見る  
次年度の展望～最終回～  
補助金 Topics 事業再生補助金続報！  
～傾向と対策～
- P.3 労務管理のキホン  
・雇用保険制度を活用する（1）教育訓練給付金  
・キャリア理論のツボ シャインのキャリア・コーン
- P.4 いのしし社労士 ヨーロッパ旅行記  
ドイツ ベルリン編

## 改正情報

### 最低賃金が改定されます！

#### ■地域別最低賃金額が改定されます。（10月～）

厚生労働省は、都道府県労働局に設置されている地方最低賃金審議会が答申した令和3年度の地域別最低賃金の改定額（以下「改定額」）を取りまとめました。

近隣県の改定額及び発効予定年月日は以下のとおりです。

答申された改定額は、都道府県労働局での関係労使からの異議申出に関する手続きを経た上で、都道府県労働局長の決定により、順次発効される予定です。

**最低賃金改定予定額** 岐阜県 880円 愛知県 955円 三重県 902円 （各28円 up）

いずれも発効予定日は、10月1日です。

（荒井）

## 助成金 Topics

### 業務改善助成金 ～最低賃金増額の対策に役立ちます～

「業務改善助成金」は、最低賃金引上げに向けた環境整備を図ることを目的としており、以下の2つの取組を行った場合にその一部を助成します。

中小・小規模事業者の賃金引上げの負担軽減に役立つものと言えます。

（1）取り組むべき二つのことは、次の①と②の両方です。

- ①「事業場内で最も低い賃金」を一定額以上引き上げること
  - ②生産性向上につながる設備投資（※）を行うこと
- （※）機械設備、コンサルティング導入や人材育成・教育訓練

（2）助成金の額

助成金の額は、生産性向上につながる設備投資に要した費用に対し、以下の区分に応じた助成率を掛けた額により決まります。

- ①引上げ前の事業場内最低賃金が900円以上の場合：75%～80%
- ②引上げ前の事業場内最低賃金が900円未満の場合：80%～90%

ただし、賃金増額のコース（20円 up～90up の5区分）や引上げ対象の労働者数に応じ、助成上限額が20万円～600万円である点にご留意下さい。

なお、2021年8月からは、45円 up コースが新設され、加えて、

特に業況が厳しい中小企業・小規模事業者に対して一定の自動車やパソコンを補助対象にするなどの特例が設けられました。コロナ過の逆風に負けないよう生産性と雇用環境の向上に向け、有効にご活用下さい。（荒井）

#### 導入事例

種まき機と農薬散布機の導入で効率アップ！5人の従業員の時間給を30円引上げ。作付面積が1.5倍に。



厚生労働省「生産性向上のヒント集」より引用

このテーマの最終回は、2050年度を目標とした政府のある計画について扱います。

前回までの内容を要約すると、令和3年度の概算要求から政府がどのような方向に政策の舵取りをしていくのか、その方向を知ることが今後の経営発展に向けて役立つことではないか、ということを書きました。その一例として総務省が進める「未来をつかむTECH戦略」について触れました。

しかし、この戦略はある計画の一端にすぎません。その計画の名称は「ムーンショット計画」といいます。そして、そこで掲げられている目標として「2050年までに、人が身体、脳、空間、時間の制約から解放された社会を実現（ムーンショット目標1）」とあります。

そのための基盤整備として「2030年までに、1つのタスクに対して、1人で10体以上のアバターを、アバター1体の場合と同等の速度、精度で操作できる技術を開発し、その運用等に必要な基盤を構築する。」としています。政府はこの実現のために1000億円以上の予算を計上しています。

何のことかわからないと思いますが、ある人によれば肉体と精神（意識）を切り離し、切り離された意識がサイバー世界で活動する世界なんだそうです。

まるでSF映画やオカルト世界の話のようですが、政府が多額の予算を計上して一流企業を巻き込んで研究を進めている事業です。奇しくも、この計画が立てられた2018年に、スピルバーグ監督の「レディー・プレイヤー1」という映画が公開されましたが、この映画で描かれる未来と政府が描く未来が筆者には重なって見えます。

2050年に描かれる未来はすでに始まっています。興味のある方は、内閣府HP「ムーンショット目標1」他をご覧ください。

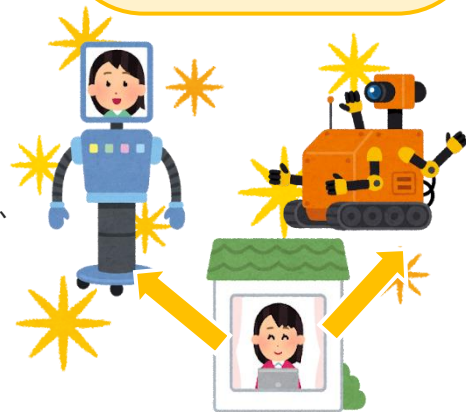
ムーンショット目標1 URL : <https://www8.cao.go.jp/cstp/moonshot/sub1.html>

ムーンショット型研究開発制度

URL : <https://www8.cao.go.jp/cstp/moonshot/index.html> (諏訪)

ムーンショット計画の未来像の一つ

その場にいなくても必要な能力を身にまとして誰もが多様な活動に参画できる社会



補助金 Topics 事業再構築補助金 続報！ - 傾向と対策 -

前回お伝えした事業再構築補助金は、新分野展開や業態転換、事業・業種転換、事業再編の取組に対して最大1億円を補助する予算規模1兆円を超える大型補助として大変注目されております。

既に第1回、2回の公募が終了し、第1回の結果は22,231件の申請に対して8,016件の採択となりました。

■ 類型ごとの第一回採択結果

		申請件数	採択件数	採択率
全体		22,231	8,016	36.1%
内 訳	通常枠	16,968	5,104	30.1%
	緊急事態宣言特別枠	5,181	2,866	55.3%
	卒業枠	80	45	56.3%
	グローバルV字回復枠	2	1	50.0%

■ 各類型について

- ・**通常枠**：中小企業等の新分野展開や業態転換、事業・業種転換等の取組や規模拡大に対するもの
  - ・**緊急事態宣言特別枠**：緊急事態宣言による影響で、早期に事業再構築が必要な業種に対するもの
  - ・**卒業枠**：中堅、大企業へ事業規模拡大を目指す中小企業等に対するもの
  - ・**グローバルV字回復枠**：コロナの影響で減少した売上げを回復させる中堅企業に対するもの
- \* 各類型の補助額、補助率等の詳細は公募要領をご覧ください。

第1回の採択結果と第3回目の公募要領から以下のことが読み取れます。

- ① 採択率は全体で36.1%と大型の補助金としては低かった。(特別枠55.3%)
- ② 添付書類の不足や不備等で要件を満たさない不受理の申請が全体で3,000件程あり、初めての補助金申請に対する理解不足が多かった。
- ③ 第2回の公募要領から「農業を行う事業者が単に別の作物を作るような事業は不採択又は交付取消となる」との項目が追加になった。
- ④ 第3回の公募から最低賃金枠を創設、通常枠の補助上限見直し(最大1億円)、売上高減少要件、新規性判定等の変更が追加された。
- ⑤ 採択事例が4件公表された。  
下のURLをご参考にして下さい。

以上、公募要領の変更等、詳細をよく確認して是非申請に挑戦してみてください。

【詳細】  
<https://jigyousaikouchiku.jp/>  
【採択事例】

<https://jigyousaikouchiku.go.jp/cases.php>  
【公募で要件を満たさなかった申請の事例】  
shinsei\_fubi.pdf (jigyousaikouchiku.go.jp)

\* 年度内に全5回の公募が実施される予定です。



NEW!

(青柳)

雇用保険には以下の4つの給付があります。

- ① 求職者給付
- ② 就職促進給付
- ③ 教育訓練給付
- ④ 雇用継続給付

①②は失業した場合の給付で、①は失業期間の生活の保障となる「基本手当」など、②は「基本手当」受給期間内で早く次の職を得た場合の「ごほうび」としてもらえるものです。これらの給付は、本人がハローワークに出向いて手続きするため、内容や要件は窓口で詳しく教えてもらえます。  
今回は、失業以外の場合に受けられる給付のうち、③の教育訓練給付をご紹介します。



## 教育訓練給付の概要

受給の要件は、「雇用保険加入者か、加入期間終了後1年以内であること」「一定期間の雇用保険加入期間があること」です。対象となっている教育訓練を選び、まず本人が教育訓練費用を全額支払い、訓練終了証明書をもらってハローワークに申請し給付を受けるといった手続きになります。

教育訓練給付は、3区分に分かれており、それぞれの雇用保険加入期間要件と補助率は、下表の通りです。2019年に一般教育訓練に「特定」区分が始まり給付金額がアップしています。

区分	制度開始年	雇用保険加入期間要件	教育訓練経費に対する補助率
一般教育訓練	1999年	3年（初回特例1年）	20%（上限10万円）
特定一般教育訓練	2019年	3年（初回特例1年）	40%（上限20万円）
専門実践教育訓練	2014年	3年（初回特例2年）	70%（最大224万円）

## 教育訓練分野ごとの資格・講座の例

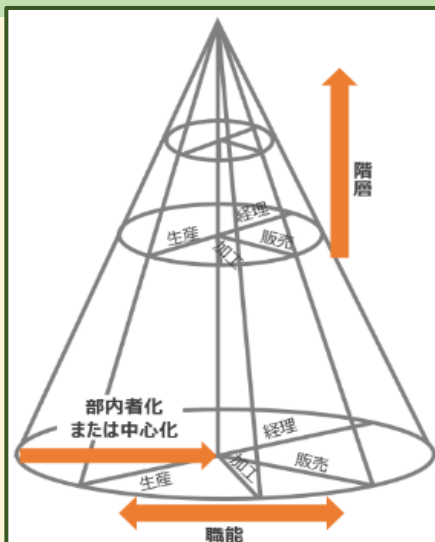
分野	一般教育訓練	特定一般教育訓練	専門実践教育訓練
輸送・機械運転		大型、中型、フォークリフト	
情報IT	建築CAD、ITSSレベル1資格	ITSSレベル2資格	ITSSレベル3資格
専門的サービス	中小企業診断士、司書	社労士、税理士、通関士、FP	キャリアコンサルタント
事務資格	TOEIC、日本語教育能力検定、簿記		
医療・社会福祉・保健衛生	同行援護従事者養成研修	介護職員初任者研修、特定行為研修	看護師、介護福祉士、美容師、理学療法士
営業販売	インテリアコーディネーター	宅地建物取引士	調理師
製造関係			製菓衛生師
技術・農業	土木施工管理技士	自動車整備士、電気主任技術者	測量士補
大学専門講座等	修士・博士、科目等履修		職業実践専門課程、専門職学位課程、職業実践力育成プログラム

制度詳細と事例紹介についてはご参照ください

➡ <https://www.mhlw.go.jp/content/11804000/000654156.pdf>



（荒木）



## キャリア理論のツボ – シャインのキャリア・コーン –

人材育成に役立つキャリア理論の一つをお伝えします。

組織心理学を開拓したことで有名なエドガー・H・シャインによると、組織内でのキャリアは3つの方向性によって形成されるといいます。

3つの方向性とは、①垂直方向（職位や職階を上げる）、②水平方向（職能を広げる）、③中心化（組織の特定の部門に定着しエキスパートになったり、重要情報にアクセスしやすい立場になったりする）です。

企業は、従業員の育成のために、ジョブ・ローテーションによる職能の拡大、専門性確保のための訓練、昇格、昇進の実施など様々な対応をしています。

そのような人材育成施策において、縦・横・中心の3つの方向性を意識して頂くことをお勧めします。特に、中心化が阻害され情報不足に陥ると、組織内での成長も阻害されてしまいます。御社で思い当たることが無いか、点検してみてください。（荒井）

# いのしし社労士 ヨーロッパ旅行記 ドイツ ベルリン編



Free!

このコーナーでは、いのしし社労士@中村が 2019 年 10 月に訪問したヨーロッパ各国の旅行記を連載しています。今回は、ドイツのベルリンに移動したところからお届けします。



(19/O C T/2019)

1 日ミュンヘンで旅疲れの静養日を設けた翌 10/19 午前中、飛行機でベルリンに移動しました。

ベルリンに行く理由はもちろん「ベルリンの壁」を見るためです。

ベルリン：ブランデンブルグ国際空港に到着すると、ターミナルからホテルに向かうバスやトラムに乗り、チェックイン後すぐに「ベルリンの壁記念館」にトラムで移動しました。

ホテルから記念館までは近かったので、10 分程度で到着。記念館の前には、モニュメントとして壁が残されているところが公園になっていました。顔写真の人物は、壁を乗り越えようとして射殺された方々です。老若男女さまざまな方々が、自由を求めている姿を伺うことができます。

壁に近づけないように、無人地帯と監視塔が置かれた場所も再現されていました。



遺されたベルリンの壁



射殺された人々の写真

「贖罪礼拝堂」という建物もありました。1894 年に建造された贖罪教会を旧東ドイツが爆破破壊し、ベルリンの壁が崩壊するまで放置されていたのを、再建したものです。

壁記念館に入りますと、ベルリンの壁建設前後から、壁崩壊までの時系列を分かりやすく示されていました。

他にも多くのモニュメントがありました。

ベルリンの壁の崩壊は、リアルタイムで経験した世代です。あの頃は東西冷戦なんて、世界の秩序の常識だったのです。それが覆されていく過程は、本当に 100 年に 1 度のパラダイムシフトに立ち合ったんだな、と改めて思わせてくれた 1 日でした。

つづく。(中村)



贖罪礼拝堂



発行元：ペルソネル・アライアンス

諏訪 学  
彩英社労士総合事務所  
埼玉県鴻巣市大間 1-6-7  
TEL 080-3511-1986  
E-Mail saiei.sougou@gmail.com

荒木 孝夫  
あらかし社労士事務所  
千葉県印西市中央北 1-3-3 CNCビル 2F  
TEL 0476-47-5751  
E-Mail takao@araki-sr.jp

青柳 英明  
あおやぎ労務法務事務所  
山梨県甲府市砂田町 3-8  
TEL 055-225-0322  
E-Mail h.aoyagi.shin@icloud.com

荒井 妙恵子  
あらい社労士事務所  
岐阜県岐阜市六条東 2-5-1 Picasso501  
TEL 058-374-1873  
E-Mail arai-office@road.ocn.ne.jp

中村 雅和  
いのしし社会保険労務士事務所  
福岡市博多区博多駅前 2-17-14  
ライオンズマンション博多駅前 803  
TEL 092-409-2531  
E-Mail info@inoshishisyaroshi.com

私達は「農業労務」に精励する仲間として出会いました。この通信は、メンバーの連携により共同発行しています。ご質問・ご意見についてはお近くのメンバーまでお願いいたします。